



Guide Utilisateur

TABLE DES MATIÈRES

1	DESCRIPTION GENERALE	5
1.1	Créez votre propre Radio automatique	5
1.2	Créez votre propre TV automatique	5
1.3	Philosophie du concept spotAM	6
1.4	Fonctionnalités	7
2	INSTALLATION	9
2.1	Matériel et système minimum nécessaires	9
2.2	Configuration matérielle	9
2.2.1	Audio	9
2.2.2	Vidéo	10
2.3	Installation logicielle	11
2.4	Vérification de l'installation	12
2.4.1	Vérification de la diffusion audio	12
2.4.2	Vérification de la diffusion visuelle	12
2.4.3	Vérification des codecs vidéo	12
2.5	Licences	13
3	INTERFACE PRINCIPALE	14
3.1	Général	14
3.2	Fenêtre vidéo	15
3.3	Messages programmés	15
3.4	Textes défilants	16
3.5	Programmes continus	16
4	CONFIGURATION	17
4.1	Audio	17
4.2	Vidéo	17
4.3	Habillage audio	18
4.4	Habillage vidéo	19
4.4.1	Logo	19
4.5	Texte défilant	19
4.5.1	Charte texte	20
4.6	Licence	21
4.6.1	Obtention	21
4.6.1.1	Par email	21
4.6.1.2	Sur le site spotAM	21
4.6.2	Installation	21

4.7	A propos	21
5	RÉGLAGE DES NIVEAUX AUDIO	22
5.1	Niveau audio des Messages	22
5.2	Niveau audio du Fond sonore	22
5.3	Procédure de réglage du système	23
6	MESSAGES PROGRAMMÉS	26
6.1	Types de messages	26
6.1.1	Sons	26
6.1.2	Vidéo	26
6.1.3	Images	26
6.2	Programmation du jour	27
6.2.1	Ajouter une règle pour un fichier	28
6.2.2	Ajouter une règle pour tous les fichiers d'un répertoire	29
6.2.3	Pré-écoute des messages audio	29
6.2.4	Supprimer une règle	29
6.2.5	Dates et heures de diffusion	30
6.2.6	Validité des règles	30
6.2.7	Modification d'une règle existante	31
6.2.8	Appliquer les modifications sur les règles	31
6.2.9	Abandonner les modifications sur les règles	31
7	PROGRAMMES CONTINUS	32
7.1	Programme sonore	33
7.1.1	Source externe	33
7.1.2	Webradio	35
7.1.2.1	Écouter une webradio du catalogue	36
7.1.2.2	Ajout de webradio au catalogue	36
7.1.3	PAD audio	37
7.1.4	Playlist	37
7.2	Programme visuel continu	38
7.2.1	Image fixe	38
7.2.2	Diaporama	38
7.2.3	PAD vidéo	41
7.2.4	Cocktail visuel	41
8	TEXTES DEFILANTS	43
9	GESTION DES CONTENUS	46
9.1	Production	46
9.1.1	Types de fichiers supportés	46
9.1.2	Spécifications des contenus audio	46
9.1.3	Spécifications des contenus visuels	47

9.1.4	Nom des fichiers messages	47
9.2	Stockage	47
9.2.1	Accès impossible aux messages programmés	47
10	FAQ ET TUTOS	49

1 DESCRIPTION GENERALE

spotAM est un concept innovant, permettant la diffusion automatique à partir d'un PC de messages audiovisuels dans des lieux publics ou privés, selon des règles définies par l'utilisateur.

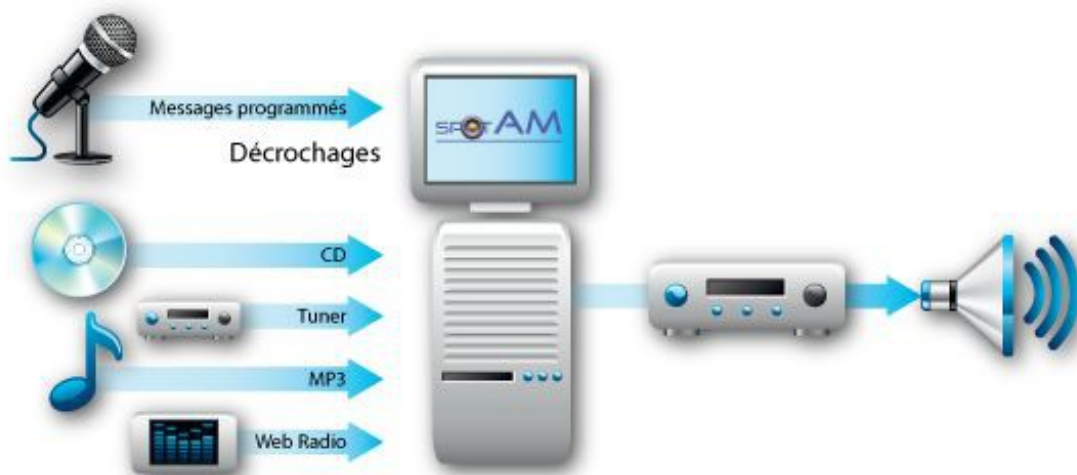
1.1 Créez votre propre Radio automatique

Installez le logiciel spotAM sur un PC, branchez la sortie de la carte son sur votre sonorisation et vous êtes prêt à diffuser vos messages audio en utilisant votre musique ou un fond sonore.

Complétez votre identité sonore (habillage) à l'aide de sons personnalisés (virgules d'annonce de message, jingles) et vous créez chez vous votre radio locale personnelle et complètement automatique.

spotAM se chargera de la diffusion des messages (décrochages) en baissant le fond sonore avant chaque message et en le remontant une fois le message terminé, pour une intelligibilité parfaite.

Enregistrez vous-même ou faites produire vos messages sous forme de fichiers audio et vous n'aurez plus qu'à définir leur programmation aussi simplement que vous programmez votre réveil...



1.2 Créez votre propre TV automatique

Installez le logiciel spotAM sur un PC et vous êtes prêt à diffuser vos messages vidéo, photos, textes, et même votre ambiance sonore, sur votre écran de PC portable ou sur une sortie vidéo secondaire (écran TV, vidéo-projecteur, ...).

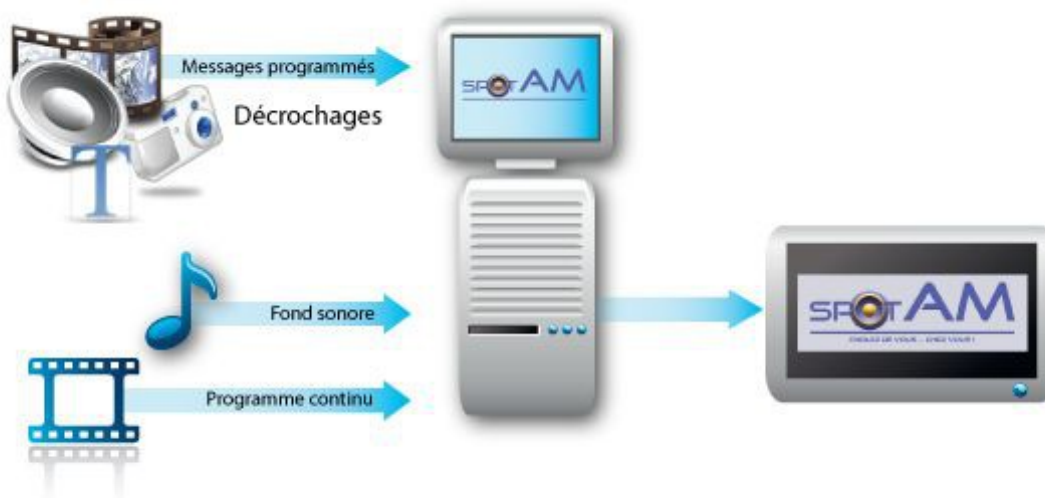
Complétez votre identité (habillage) à l'aide de votre logo, de médias personnalisés (virgules, jingles), et vous créez chez vous très simplement votre TV locale personnelle et complètement automatique.

Diffusez un programme continu selon votre activité et vos besoins (photos de

vos produits, prix, plats du jour, annonce d'événements, scores et résultats, heures de la prochaine séance, ...).

Programmez vos messages audiovisuels et spotAM se chargera de les diffuser aux bons moments (décrochage), en baissant éventuellement le fond sonore, puis en revenant à votre programme continu une fois vos messages terminés.

Produisez vous-même ou faites produire vos messages sous forme de fichiers image, vidéo ou audio et vous n'aurez plus qu'à définir leur programmation aussi simplement que vous programmez votre réveil...



1.3 Philosophie du concept spotAM

spotAM est l'outil multimédia qui vous permettra très simplement de mettre en place le système de diffusion dont vous avez envie.

Pour diffuser vos média, spotAM vous propose une philosophie et une interface la plus simple possible pour que ayez à intervenir le moins possible.

Le concept repose sur :

- un ensemble de messages (publicitaires, informations, annonces, ...) que vous voudrez diffuser à des heures ou durant des périodes définies et contrôlées par vous-même
- un programme continu (audio et/ou visuel) qui prend le relais entre 2 séquences de messages programmés

spotAM prend en charge la diffusion de vos contenus audio (diffusés par votre carte son), et de vos contenus visuels (diffusés par la sortie graphique de votre PC).

Dans le cas audio, vous pouvez envisager de diffuser un fond sonore continu (source externe, webradio, fichier en boucle, playlist mp3, ...), ce fond sonore étant atténué temporairement chaque fois qu'un message programmé doit être diffusé.

De même, dans le cas visuel, vous pouvez diffuser un programme visuel continu (diaporama, image fixe, photos, film, clips vidéo, ...), ce programme étant également coupé temporairement chaque fois qu'un message programmé doit être diffusé.

1.4 Fonctionnalités

Fonctionnalités principales

- Diffusion audio et vidéo 24h/24
- Diffusion automatique de messages par règles de programmation
- Messages Audio
 - Décrochage sur les messages par fondu enchaîné avec le fond sonore
 - Formats supportés : PCM 16 bits, ISO MPEG 1/2 layer I,II et III, stéréo
 - Fichiers : wav, mp3, mp2
- Messages Vidéo
 - Formats supportés : Selon codecs installés (MPEG4, Windows Media, DV, ...)
 - Fichiers : Selon codecs installés (wmv, mpg, avi, mp4, mts, m2t, m2ts, ts, mkv, vob, 3gp)
- Texte défilant, saisi dans l'interface
- Écrans graphiques
 - Photos, créations graphiques (fichiers jpeg, jpg)
- Activation/Désactivation globale et unitaire des messages
- Programmation par règles :
Validité permanente/temporaire, Jours, Heures, Fréquences de passage
- Consultation de la programmation du jour

- Sources pour le fond sonore :
 - Source externe (lecteur CD, Tuner, iPod, smartphone, ...)
 - Webradio Icecast/Shoutcast (mp3)
 - Fichier son en boucle prêt à diffuser
 - Fichiers mp3
 - Compatible avec les solutions de musique en ligne

- Programmes visuels :
 - Image fixe
 - Diaporama commenté
 - Film vidéo en boucle
 - Cocktail visuel (vidéo, images, photos)

- Habillage vidéo (charte graphique)
 - Logo (png)
- Habillage sonore (identité sonore)
 - Virgules avant/après les messages
- Réglage indépendant du fond sonore, de son comportement en cours de message, et du niveau audio des vidéo

2 INSTALLATION

La présente documentation suppose une bonne connaissance de Windows dont il est hors de propos d'expliquer le fonctionnement. Dans le cas où certains aspects ne vous seraient pas familiers, veuillez vous référer à la documentation de Windows, ou faites appel à votre administrateur informatique.

2.1 Matériel et système minimum nécessaires

- Ordinateur de type PC (bureau, portable ou PC stick), Dual Core 2Ghz, 2Go RAM
- Windows XP (SP2 ou supérieur) pour une utilisation audio seule. Windows Seven, Windows 8 ou Windows 10 pour la vidéo
- Carte son ou chipset audio compatible SoundBlaster avec entrée ligne pour l'utilisation d'une source musicale externe
- Carte son ou chipset audio compatible SoundBlaster avec sortie ligne pour connexion à la sonorisation
- DirectX 9 (ou supérieur) pour la diffusion vidéo
- Carte graphique ou chipset compatible Direct3D et VMR9 pour la diffusion de fichiers vidéo
- Codecs DirectX compatibles pour les fichiers vidéo MPEG4 ([K-Lite Codec Pack](#) recommandé, version basique)
- Accès à Internet pour l'utilisation d'une source musicale Webradio ou les solutions de musique en ligne

2.2 Configuration matérielle

2.2.1 Audio

Connectez votre PC à votre amplificateur en utilisant la sortie de votre carte son.

Si vous souhaitez utiliser une source audio externe en fond sonore, connectez la source à l'entrée de la carte son de votre PC.

ATTENTION : Ces opérations nécessitent des connaissances techniques en câblage audio : veuillez vous référer à une personne compétente afin de ne pas risquer d'endommager votre matériel.

Si votre PC ne contient qu'une seule carte son, toute application ayant des fonctionnalités audio est susceptible d'être diffusée sur la sonorisation !!!

Il est donc vivement conseillé de

- Désactiver les sons système de Windows

- Vérifier que les applications susceptibles de diffuser du son (antivirus, ...) sont configurées pour ne pas émettre de sons
- Ne pas diffuser de média audio ou vidéo depuis votre PC autrement que par spotAM, et par conséquent ne pas diffuser de son ou de vidéo par un player ou par un navigateur internet

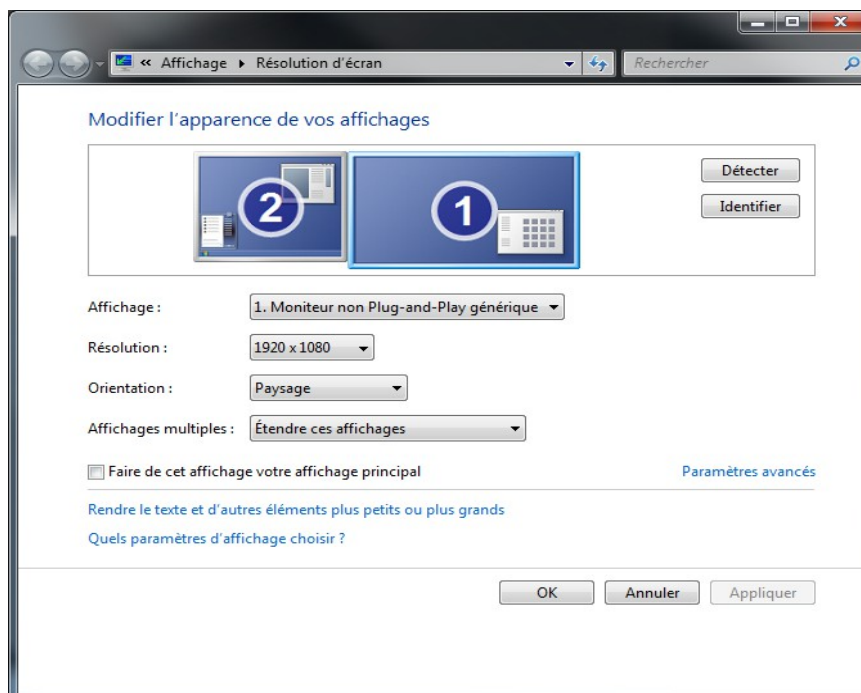
Contactez votre responsable informatique afin de vérifier ces spécifications.

Si vous tenez à pouvoir continuer d'utiliser des applications audio en même temps que spotAM, il est possible d'envisager l'ajout d'une seconde carte son dans le PC, l'une des deux cartes pouvant être dédiée spécifiquement à spotAM.

2.2.2 Vidéo

Si votre PC n'est équipé que d'une seule sortie graphique, c'est nécessairement celle-ci qui sera utilisée.

Si votre PC est un portable ou un PC récent, il est fort probable que vous puissiez utiliser une sortie graphique complémentaire à celle de votre écran principal (SVGA, HDMI, DVI, ...), vous pourrez utiliser l'écran principal pour vos travaux habituels et votre sortie complémentaire pourra être dédiée à spotAM. Au besoin, vous avez peut-être également la possibilité d'ajouter une carte graphique additionnelle dans votre PC.



Dans le cas de l'utilisation de plusieurs sorties graphique, il suffit de configurer Windows (propriétés graphiques) de telle sorte que l'affichage multiple soit en mode « Étendu ». *Exemple pour Windows 7*

spotAM étant voué à une diffusion automatique, il est fort probable que vous le laissiez fonctionner longtemps sans intervenir sur la machine. En conséquence, pensez également à désactiver la mise en veille automatique de votre écran, et à vérifier que l'économiseur d'écran est positionné sur « Aucun » pour que l'écran vidéo de spotAM puisse rester visible en permanence.

Notez aussi que le son des clips vidéo sera reproduit par le périphérique défini par défaut pour Windows, ce qui n'est pas nécessairement celui que vous aurez configuré pour la diffusion des messages audio (voir le chapitre 2.2.1).

2.3 Installation logicielle

Le logiciel spotAM est fourni sous la forme d'un fichier exécutable d'installation. Il suffit d'exécuter ce fichier en précisant le répertoire d'installation de votre choix.

Par défaut, spotAM sera installé dans le répertoire [C:\spotAM](#).

Pour l'instant, spotAM **ne supporte pas** l'installation sous Windows Seven et versions ultérieures dans les répertoires protégés par le système d'exploitation (Program Files)

Après extraction, le répertoire spotAM contient entre autres :

- spotAM.exe = le programme
- spotAM - Guide Utilisateur = ce présent guide
- Un répertoire \Demo avec des contenus de démonstration
- Un répertoire \Webradios avec une base de webradios préinstallée
- Un répertoire \Habillages contenant quelques virgules audio et logos libres d'utilisation

Un raccourci vers le programme spotAM est installé sur le bureau de Windows si l'option a été laissée lors de l'installation.

spotAM est également accessible depuis le menu Démarrer de Windows, ainsi qu'un accès à sa désinstallation.

Pour votre confort, il est conseillé de mettre un raccourci vers le programme spotAM dans votre groupe de démarrage Windows, afin que spotAM puisse démarrer automatiquement au démarrage de votre PC.

2.4 Vérification de l'installation

Après installation, lancer le programme spotAM.exe : le programme démarre par défaut en licence *Freemium*, avec des contenus audio, vidéo et image de démonstration.

2.4.1 Vérification de la diffusion audio

Vérifier que la boucle musicale et le message spotAM sont diffusés sur la sortie audio toutes les minutes.

Dans le cas où vous avez prévu d'utiliser une source externe pour le fond musical, démarrez le fond sonore et vérifiez que le son est diffusé sans saturation.

Au besoin,

- configurer le logiciel de telle sorte que la bonne carte son soit utilisée, dans le cas où vous en avez plusieurs dans le même PC (voir le chapitre Configuration 4.1)
- régler le gain d'entrée de la carte son à l'aide du mélangeur de Windows
- régler le niveau de sortie de votre source sonore si cette possibilité vous est offerte

2.4.2 Vérification de la diffusion visuelle

Dans la configuration, onglet vidéo, activer la vidéo et choisissez l'écran de sortie, puis appliquer les modifications (voir le chapitre configuration 4.2).

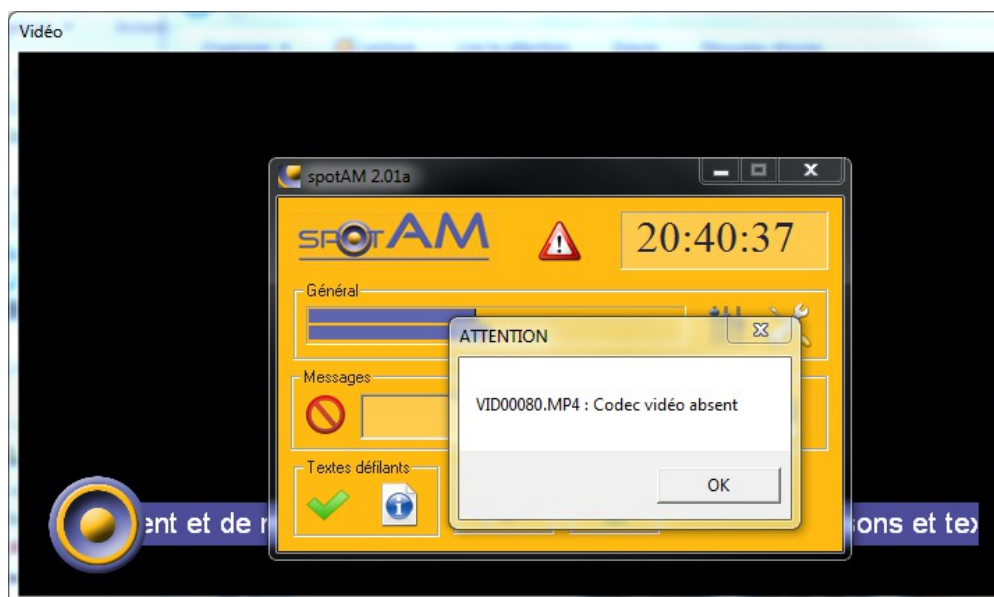
Cliquer sur la fenêtre « Vidéo » pour l'afficher en plein écran

Vérifier que le message spotAM est diffusé alternativement et toutes les minutes en audio puis en vidéo.

2.4.3 Vérification des codecs vidéo

Afin de pouvoir diffuser les fichiers vidéo issus de votre caméscope, Blu-ray, ..., vous aurez sans doute besoin d'installer des codecs vidéo. En effet, ce n'est pas parce que vous pouvez jouer vos fichiers avec MediaPlayer de Windows que spotAM pourra les jouer : les codecs DirectX dont spotAM a besoin (mp4, mts, m2t, ...) ne sont pas fournis avec Windows.

Dans le cas où spotAM ne peut pas jouer une vidéo, vous en êtes informé dans la fenêtre principale de l'application par l'affichage d'un panneau de signalisation. En cliquant sur ce panneau, vous aurez la confirmation qu'il s'agit bien de l'absence d'un codec nécessaire pour pouvoir diffuser ce fichier.



Nous vous conseillons alors d'installer le package de codecs K-Lite Codec Pack, disponible sur le site [Codec Guide](#). La version « Basic » est suffisante.

Une fois le package installé, vous devez être en mesure de diffuser vos vidéos.

Notez que selon le matériel utilisé, il est possible que vous ayez à régler des paramètres dans K-Lite afin d'obtenir une fluidité et une résolution optimales pour le rendu de vos vidéos.

2.5 Licences

La licence *Freemium* vous permet d'utiliser sans limitation les différents programmes audio et visuels, ainsi que les habillages audio et vidéo.

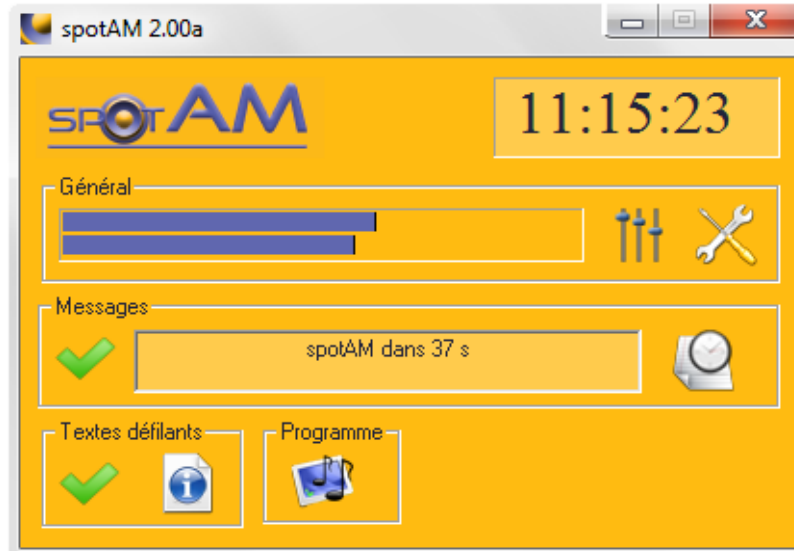
Les limitations de la licence *Freemium* sont les suivantes :

Texte défilant	1 seul Limité à 256 caractères
Commentaires du Diaporama	Limités à 256 caractères Ajoute DEMO au début de chaque commentaire
Messages programmés	2 au maximum

La licence *Premium* vous permet de ne plus être limité.

Vous pouvez obtenir une licence *Premium* auprès d'AULEO (voir le chapitre Configuration consacré à l'obtention et l'installation de la licence 4.6).

3 INTERFACE PRINCIPALE



De par la philosophie du concept spotAM, l'interface de spotAM a pour but de vous permettre

- de définir les règles de programmation de messages audiovisuels
- de définir le(s) programme(s) audiovisuels continus

3.1 Général

Le vu-mètre général montre la présence (ou l'absence) du signal audio en sortie de la carte son. Il doit varier en cas de diffusion d'un fond sonore ou de message audio. Notez que ce vu-mètre n'est pas actif pour la diffusion de fichiers vidéo.



Accès au réglage des niveaux audio des messages, du fond sonore et du son des vidéos



Accès à la configuration générale du logiciel



Alerte pouvant apparaître à gauche de l'heure. Dans ce cas, cliquer sur l'icône pour en connaître la raison et acquiescer l'avertissement. Typiquement, il peut s'agir de la prochaine fin de validité d'une licence temporaire ou de l'absence d'un codec vidéo nécessaire pour pouvoir diffuser un fichier.

3.2 Fenêtre vidéo



La fenêtre vidéo n'est présente que si la vidéo a été activée dans la configuration. Elle permet la diffusion de tous les contenus visuels (vidéo, images, écrans, photos, ...). En mode réduit, c'est une fenêtre classique que vous pouvez redimensionner et déplacer où bon vous semble sur votre espace de travail Windows.

Vous pouvez la faire passer en plein écran, sur la sortie graphique que vous aurez définie, simplement en cliquant sur cette fenêtre vidéo. Pour sortir du mode plein écran, il suffit de cliquer à nouveau sur celle-ci.

3.3 Messages programmés

Les messages sont les éléments audio ou visuels que vous souhaitez diffuser de manière contrôlée. Il peut s'agir de messages audio, de messages vidéo, ou d'images (photos ou fichiers graphiques comportant des photos, dessins, textes, ...)



La diffusion des messages programmés est autorisée. Cliquer sur ce bouton pour la désactiver.



La diffusion des messages programmés est désactivée. Cliquer sur ce bouton pour l'activer.

Cliquer sur



pour accéder à la programmation des messages.

3.4 Textes défilants



La diffusion des textes défilants est autorisée. Cliquer sur ce bouton pour la désactiver.



La diffusion des textes défilants est désactivée. Cliquer sur ce bouton pour l'activer.



Cliquer sur ce bouton pour accéder à la gestion des textes défilants (voir le chapitre [Textes défilants](#)).

3.5 Programmes continus



Cliquer sur ce bouton pour accéder au choix du fond sonore et du programme visuel à diffuser en continu (voir le chapitre 7).

4 CONFIGURATION



Vous accédez à la configuration du logiciel spotAM en cliquant sur l'icône de configuration dans l'interface principale.

Pour valider la configuration, cliquer sur «Appliquer».

Notez que cela a pour effet d'appliquer toutes les modifications apportées à tous les onglets de la configuration depuis l'ouverture de la fenêtre de configuration.

Pour ne pas prendre en compte les modifications apportées à la configuration, cliquer sur le bouton «Annuler».

Dans ce cas, toutes les modifications apportées à tous les onglets depuis l'ouverture de la fenêtre de configuration seront abandonnées.

4.1 Audio

Choisissez ici la sortie de la carte son qui sera utilisée pour diffuser l'ensemble du programme audio, c'est à dire le fond sonore, les messages audio et l'habillage audio (virgules, ...).

Notez que dans le cas de diffusion de vidéos, le son des vidéos ne passe pas nécessairement par cette sortie mais par la sortie par défaut de Windows. Il peut cependant s'agir de la même sortie.

Afin de vérifier que votre installation est correcte, cliquez sur le bouton «Tester» afin de diffuser un sonal.

Dans le cas où vous n'entendez rien,

- Vérifier que vous avez sélectionné la bonne sortie audio, dans le cas où vous en avez plusieurs dans la machine
- Vérifier dans le mélangeur Windows que la sortie audio correspondante n'est pas muette et que le volume n'est pas au minimum
- Vérifier le câblage de la sortie de la carte son à l'amplificateur

4.2 Vidéo

Définissez ici la sortie vidéo utilisée pour vos contenus visuel, c'est à dire vos vidéos, images, écrans, ..., ainsi que l'habillage qui sera réalisé (votre charte graphique).

- Activer la vidéo : Cocher cette case pour que vos contenus visuels soient diffusés. Dans le cas contraire, aucune fenêtre vidéo n'est ouverte et seuls les contenus purement audio sont diffusés.
- Plein écran au démarrage : Cocher cette case si vous souhaitez que la

fenêtre vidéo soit affichée en plein écran au démarrage de spotAM, sur la sortie qui a été sélectionnée. Cette option est pratique dans le cas où le PC est dédié à spotAM ou s'il dispose de plusieurs cartes graphiques dont une est dédiée à spotAM.

- Ecran : Choisissez ici l'écran qui sera dédié à spotAM pour passer en plein écran. La résolution de cet écran vous est indiquée, ce qui pourra vous permettre de créer des contenus adaptés le cas échéant.

Notez qu'un message vous précise également si spotAM pourra diffuser des fichiers vidéo, c'est à dire si Direct3D est bien présent sur la sortie choisie. Si tel est le cas, le message *Les fichiers vidéo peuvent être joués (Direct3D présent)* est affiché.

- Durée des messages image : C'est la durée de maintien des images, photos, écrans, ... lorsqu'ils sont programmés par une règle dans le calendrier. Cette durée est appliquée par défaut à tous les messages image.
- Couleur de fond : La couleur du fond de l'écran lorsqu'aucun contenu visuel n'est diffusé et lorsque la taille des contenus visuels n'est pas adaptée à la résolution (exemple : affichage d'une photo en mode portrait sur un écran en résolution paysage).
- Texte défilant maintenu pendant les messages : Par défaut, le texte défilant est désactivé dès qu'une suite de messages programmés est diffusée, et est réactivé lorsque les messages sont terminés. Cette option permet de laisser le texte défilant actif pendant les messages.

4.3 Habillage audio

L'habillage audio est l'ensemble des éléments sonores qui seront ajoutés automatiquement lors de la diffusion des contenus audio.

Il permet de mettre en œuvre une charte sonore de diffusion de vos contenus.

Activez et choisissez les virgules d'habillage :

- Virgule avant message : la virgule qui sera diffusée avant chaque message en cas de message unique, ou en début de série de messages dans le cas où plusieurs messages sont prévus à la même heure.
- Virgule entre message : la virgule qui sera diffusée entre plusieurs messages programmés à la même heure, et donc joués les uns à la suite des autres.



Cocher / Décocher la case d'activation, selon que vous souhaitez ou non qu'une virgule soit diffusée avant les messages.



Cliquer sur ce bouton pour choisir le fichier audio correspondant à la virgule

Noter que la virgule doit être activée (case cochée) avant de pouvoir choisir un fichier.

Un bouton « Tester » permet de pré-écouter la virgule sur la sortie audio de spotAM.


4.4 Habillage vidéo

L'habillage vidéo est l'ensemble des éléments graphiques qui seront ajoutés automatiquement lors de la diffusion des contenus visuels.

Il permet de mettre en œuvre une charte graphique de diffusion de vos contenus.

4.4.1 Logo

Lorsqu'il est activé, le logo est incrusté sur tout type de contenu visuel (images, photos, vidéos, ...), à la position définie.

- Activer : Active ou désactive l'incrustation du logo sur les contenus visuels
- Cliquer sur  pour choisir le fichier .png qui sera utilisé.

Noter que la transparence est gérée.

- Taille : La taille d'affichage du logo, en pourcentage de la résolution de l'écran.
- Position horizontale / verticale : la position du logo dans l'écran, en pourcentage de la résolution de l'écran

4.5 Texte défilant

Le texte défilant est un outil d'incrustation de texte sur des contenus visuels, basé sur l'utilisation d'un bandeau affiché sur toute ou partie de la largeur de l'écran, et sur lequel le texte défile de la droite vers la gauche.

- Vitesse : Durée en secondes que met le texte pour défiler de la droite vers la gauche.
- Performances maximales : Désactiver cette option lorsque votre PC (CPU et carte graphique) ont des performances limitées, notamment si vous constatez que le texte met plus de temps que prévu pour traverser l'écran. L'affichage perd alors en fluidité. Si votre PC est suffisamment puissant, il est conseillé de maintenir cette option activée afin d'obtenir un défilement fluide.
- Position X/Y: Position du bandeau en pourcentage de la résolution

horizontale/verticale de l'écran

- Largeur/Hauteur : Taille du bandeau en pourcentage de la résolution horizontale/verticale de l'écran
- Charte graphique : Définition de la police de caractère et des couleurs utilisées pour le bandeau et le texte (voir [Charte texte](#)). Cliquer sur « Modifier » pour définir la charte graphique.
- Une fenêtre témoin vous présente un exemple de rendu en fonction de votre charte graphique ainsi définie



spotAM

Notez que selon l'opacité choisie, le rendu pourra être différent selon les visuels sur lequel le Texte défilant sera affiché. Il est donc conseillé de faire des essais afin d'obtenir le meilleur rendu.

4.5.1 Charte texte

- Police : Police de caractères utilisée pour l'affichage du texte. Une fois votre choix effectué, le témoin est mis à jour avec la nouvelle police. Notez que seules les polices de type « True Type » sont supportées.
- Couleur texte : Cliquez sur ce bouton pour choisir la couleur du texte affiché sur le bandeau. Vous pouvez définir une couleur personnalisée.
- Couleur fond : Cliquez sur ce bouton pour choisir la couleur du bandeau. Vous pouvez définir une couleur personnalisée.
- Opacité : Pourcentage permettant de laisser plus ou moins en transparence le contenu visuel sur lequel le bandeau est affiché
- Une fenêtre témoin vous présente un exemple de rendu en fonction de votre charte graphique ainsi définie. Ce témoin est mis à jour à chaque modification de la police de caractères, des couleurs de texte et du fond.



spotAM

4.6 Licence

4.6.1 Obtention

Dans la partie configuration, onglet « Licence », cliquer sur «Obtenir une licence Premium».

Un code / clé est affiché : il doit être transmis à AULEO afin de pouvoir générer une licence que vous pourrez utiliser sur cette machine uniquement.

4.6.1.1 Par email

Recopiez cette clé (vous pouvez la sélectionner et en faire un copier/coller) et envoyez-la par mail à commande@spotam.fr, en précisant

- un nom pour cette licence, en général le nom de la zone de diffusion ou un nom vous permettant de reconnaître le PC concerné (exemple : ACCUEIL)
- vos coordonnées (Nom/Société, Prénom, Adresse, Téléphone, Adresse mail)

4.6.1.2 Sur le site spotAM

Rendez-vous sur le site www.spotam.fr, à la rubrique « Licences », pour commander votre licence *Premium* en remplissant le Bon de Commande.

4.6.2 Installation

Lorsque vous recevez votre licence sous forme d'un fichier .dat (par exemple «licence_ACCUEIL.dat»), il vous suffit de l'installer sur votre machine :

- ouvrez la configuration de spotAM, onglet « Licence »
- cliquez sur le bouton «Installer une licence» et choisissez le fichier .dat qui peut être déjà dans le répertoire spotAM ou dans tout autre répertoire: le résumé de la licence doit alors indiquer «Licence Premium software», et à la rubrique «Licence installée», le nom doit correspondre à votre licence (par exemple ACCUEIL) et elle doit être «Active»
- cliquez sur le bouton «Appliquer»

Le résumé de la licence doit indiquer « Licence Premium software - Active ».

IMPORTANT: Nous vous conseillons de sauvegarder votre fichier de licence afin de pouvoir le réinstaller le cas échéant, sur ce même PC.

4.7 A propos

Cliquer sur le bouton «Aide» pour afficher ce Guide utilisateur.

Cliquer sur chacun des logos pour accéder au site internet correspondant.

5 RÉGLAGE DES NIVEAUX AUDIO



Les positions des curseurs peuvent être modifiées à l'aide de la souris, et par incrément de 1dB en utilisant les flèches haut et bas du clavier.

5.1 Niveau audio des Messages

C'est le niveau sonore auquel seront diffusés vos messages.



Niveau du son des messages audio



Niveau du son des messages vidéo

Il est conseillé de laisser ces niveaux à 0dB (le niveau des messages audio est d'ailleurs bloqué à cette position) : c'est le niveau de référence d'intelligibilité des messages pour lequel votre système audio (amplificateur) a été réglé.

Remarque : Les virgules avant/entre les messages sont diffusées au même niveau que les messages.

5.2 Niveau audio du Fond sonore

C'est le niveau de votre musique de fond ou de votre ambiance sonore.



Niveau du fond sonore en diffusion normale.

En général, -6 à -12dB pour avoir un fond musical et pour que les messages interpellent les visiteurs lors de la diffusion de ces derniers.

Si vous n'envisagez pas de diffusion de messages audio, vous pouvez mettre cette valeur à 0dB.



Niveau du fond sonore lors de la diffusion d'un message.

	COMPORTEMENT PENDANT LA DIFFUSION D'UN MESSAGE
-60 dB	Coupe le fond sonore
-18 dB	Fond sonore faible
-6 dB	Fond sonore soutenu

Notez que les valeurs ci-dessus sont présentées à titre d'exemple, mais que vous pouvez appliquer n'importe quelle valeur intermédiaire.

Les valeurs ci-dessus sont particulièrement adaptées lorsque le fond sonore est un fond musical. Dans le cas d'une ambiance sonore, celle-ci aura peut-être déjà été normalisée et n'aura peut-être pas à être atténuée lors de la diffusion de messages.

5.3 Procédure de réglage du système

Réglage du niveau des messages audio

spotAM ayant pour vocation de diffuser avant tout des messages audibles, commencer par régler le niveau sonore de votre amplificateur lors de la diffusion des messages :



Vérifier qu'aucun programme sonore n'est diffusé. Le cas échéant, choisir le programme sonore « Aucun ».



Ouvrir le panneau de réglage des niveaux. Le niveau des messages est au maximum (0dB, non modifiable)



Dans la configuration , onglet Audio, jouer le message de test en cliquant sur «Tester».

Répéter l'opération en ajustant le volume de votre amplificateur jusqu'à ce que le niveau de diffusion des messages vous convienne.

Attention : Il peut être important de tenir compte de la faible / forte affluence sur votre point de diffusion au moment où vous faites ce réglage.

Réglage du niveau audio des messages vidéo



Ouvrir le panneau de réglage des niveaux



Ajuster le curseur de niveau des messages vidéo.
 Notez que, pour l'instant, la vérification du niveau pendant le le réglage n'est pas possible. Vous pouvez modifier ce niveau selon votre intuition, vérifier le son des fichiers vidéo lors de leur diffusion, et revenir modifier cette valeur si nécessaire.

Réglage du niveau du fond sonore



Vérifier que les messages sont désactivés dans l'interface principale.



Démarrer la diffusion du programme sonore en choisissant un programme sonore approprié



Ouvrir le panneau de réglage des niveaux



Ajuster le curseur de niveau normal du fond sonore jusqu'à obtenir le volume sonore souhaité

Dans le cas d'une source audio externe, au besoin, jouer également sur le gain d'entrée de la carte son dans le mélangeur de Windows. Notamment, si le son paraît saturé, baisser le gain de la carte son jusqu'à ne plus entendre de saturation, puis monter le curseur de fond sonore dans le panneau de réglage des niveaux de spotAM.

Réglage du niveau du fond sonore pendant un message



Vérifier que le fond sonore est diffusé



Vérifier que les messages sont activés



Ouvrir le panneau de réglage des niveaux et attendre la diffusion d'un message (pour le test, il est conseillé d'avoir programmé un message toutes les minutes)



Lors du passage du message, ajuster le niveau du fond sonore avec le curseur de telle sorte que le message soit très audible, avec un fond sonore discret ou soutenu, selon l'ambiance souhaitée.

Si vous ne souhaitez pas avoir de fond sonore du tout pendant les messages, il suffit de baisser ce curseur au maximum (-60dB).

REMARQUE : Un fois le système réglé, c'est le volume de l'amplificateur qu'il faudra modifier si l'on trouve que le son est trop fort ou trop faible dans l'espace de diffusion (notamment en fonction de l'affluence), et non plus les curseurs du panneau de réglage des niveaux qui ont ainsi été étalonnés.

6 MESSAGES PROGRAMMÉS

6.1 Types de messages

6.1.1 Sons

Ce sont des fichiers son aux formats audio supportés.

Voir le chapitre 9.1.1.

6.1.2 Vidéo

Ce sont des fichiers vidéo aux formats vidéo supportés.

Voir le chapitre 9.1.1.

6.1.3 Images

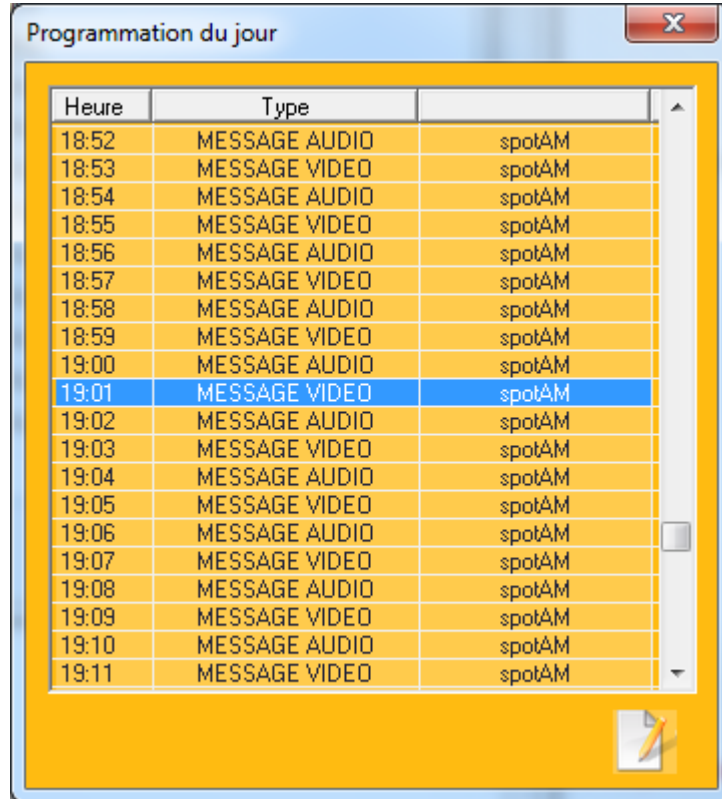
Ce sont des images, photos, écrans au format jpeg (.jpg).

Il peut s'agir de photos, ou bien d'écrans réalisés à l'aide de tout logiciel permettant d'enregistrer au format .jpg.

La durée de maintien des images est définie dans la configuration vidéo (voir chapitre 4.2) et est valable pour tous les messages « Images ».

Dans le cas des photos, le paramètre d'orientation EXIF est géré, permettant l'affichage de la photo dans le bon sens lorsque celui-ci a été défini lors de la prise de vue.

6.2 Programmation du jour



Heure	Type	
18:52	MESSAGE AUDIO	spotAM
18:53	MESSAGE VIDEO	spotAM
18:54	MESSAGE AUDIO	spotAM
18:55	MESSAGE VIDEO	spotAM
18:56	MESSAGE AUDIO	spotAM
18:57	MESSAGE VIDEO	spotAM
18:58	MESSAGE AUDIO	spotAM
18:59	MESSAGE VIDEO	spotAM
19:00	MESSAGE AUDIO	spotAM
19:01	MESSAGE VIDEO	spotAM
19:02	MESSAGE AUDIO	spotAM
19:03	MESSAGE VIDEO	spotAM
19:04	MESSAGE AUDIO	spotAM
19:05	MESSAGE VIDEO	spotAM
19:06	MESSAGE AUDIO	spotAM
19:07	MESSAGE VIDEO	spotAM
19:08	MESSAGE AUDIO	spotAM
19:09	MESSAGE VIDEO	spotAM
19:10	MESSAGE AUDIO	spotAM
19:11	MESSAGE VIDEO	spotAM

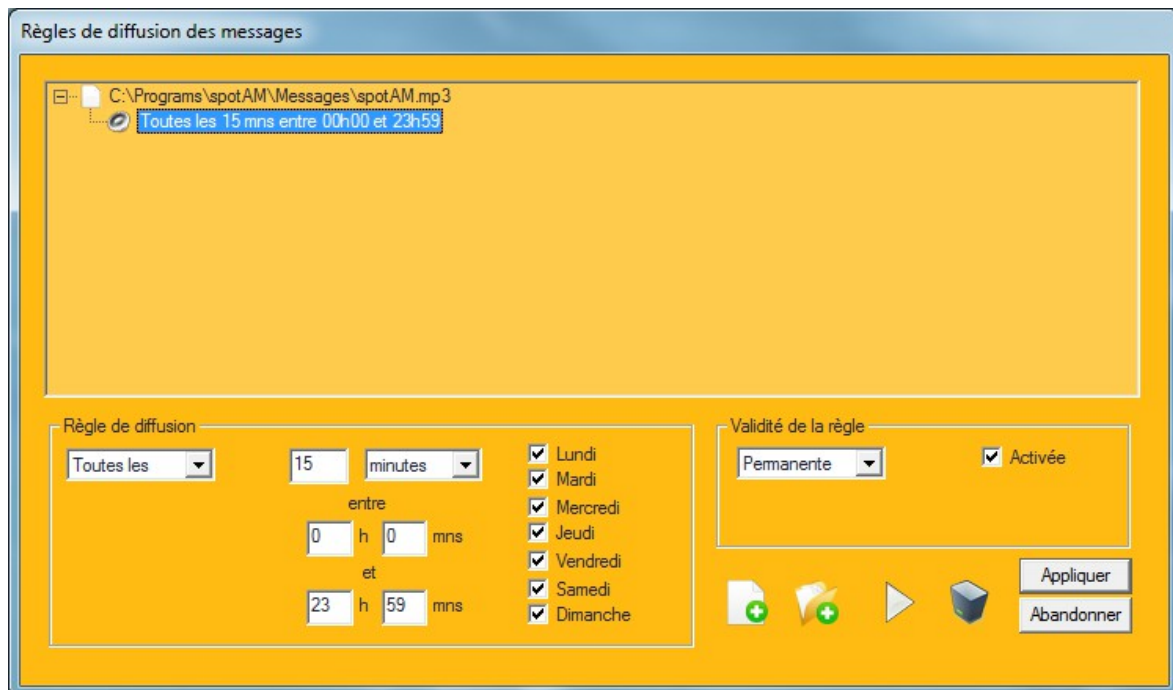
C'est la grille de diffusion des messages sur la journée courante, en application des règles définies.

La ligne sélectionnée indique le prochain message en attente de diffusion.

Notez que la granularité minimale de programmation est la minute. Il n'est pas possible de préciser des règles au niveau de la seconde.



Cliquer sur ce bouton pour définir les règles de chaque message.



Le cadre supérieur présente la liste des fichiers messages pour lesquels une règle a été définie.

Plusieurs règles peuvent être définies pour un même fichier.

Cliquer sur une règle dans la liste afin de visualiser/modifier ses paramètres, ou pour pré-écouter le fichier correspondant (messages audio uniquement), ou enfin pour pouvoir détruire la règle sélectionnée (voir ci-dessous).

Remarques :

- La programmation du jour est calculée par application des règles. Si plusieurs messages devaient être programmés dans la même minute, il seraient joués l'un après l'autre, dans l'ordre dans lequel les règles correspondantes apparaissent dans cette liste, donc dans l'ordre de création des règles.
- En licence *Freemium*, seules 2 règles sont autorisées.

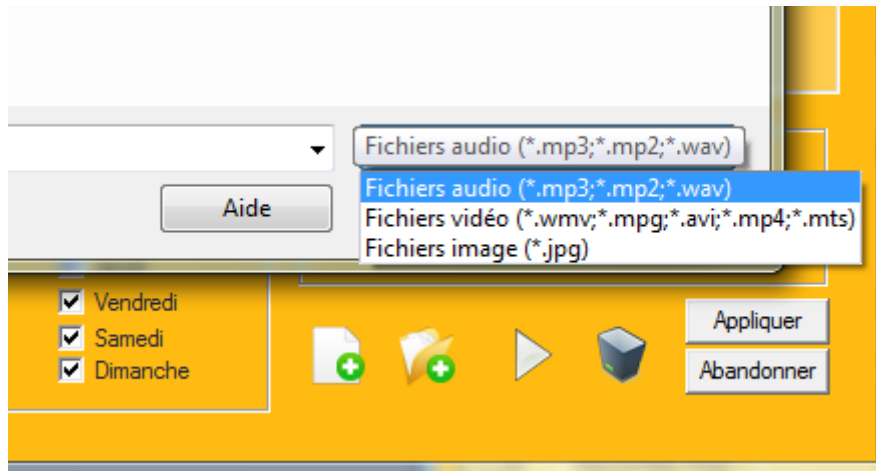
6.2.1 Ajouter une règle pour un fichier



Cliquer sur le bouton, choisir le fichier message (en général dans le répertoire spotAM\Messages), puis préciser ses règles de diffusion et de validité.

Pour un même message, il peut y avoir plusieurs règles. Dans ce cas, ajouter autant de fois le fichier que de règles à définir pour ce message.

Notez que vous pouvez choisir le type des messages en ouvrant la liste des types de fichiers supportés lors du choix du fichier



6.2.2 Ajouter une règle pour tous les fichiers d'un répertoire



Cliquer sur le bouton, choisir le répertoire contenant les fichiers, puis préciser ses paramètres de passage et de validité.

La règle s'applique sur sélection aléatoire des fichiers dans ce répertoire.

Pour un même répertoire, il peut y avoir plusieurs règles. Dans ce cas, ajouter autant de fois le répertoire que de règles à définir pour les fichiers de ce répertoire.

Notez que tous les fichiers du répertoire seront pris en compte, qu'il s'agisse de messages audio, vidéo ou image.

6.2.3 Pré-écoute des messages audio

Sélectionner une règle correspondant à un message.



Cliquer sur le bouton Play pour l'écouter.



Cliquer à nouveau sur le bouton pour arrêter la pré-écoute.

En fin de message, l'arrêt est de toutes manières automatique.

Remarque : Cette fonctionnalité n'est pour l'instant disponible que pour les messages audio

6.2.4 Supprimer une règle



Sélectionner la règle dans la liste et cliquer sur le bouton de suppression de la règle.

6.2.5 Dates et heures de diffusion

Les messages peuvent être programmés

- Régulièrement (Toutes les) :
 - Préciser l'unité (minutes) et le nombre d'unités
 - Préciser la plage de diffusion (heure de début et heure de fin)
 - Préciser les jours auxquels la règle s'applique
- A heure fixe :
 - Préciser l'heure de diffusion
 - Préciser les jours auxquels la règle s'applique

Remarques :

- Si la fréquence, les jours ou les horaires de passage peuvent être différents suivant le jour de la semaine, définir une nouvelle règle pour le même message pour les jours où la règle de diffusion est différente.
- Dans la liste des règles, un résumé est affiché pour chaque règle permettant de vérifier la programmation
Exemple : «Toutes les 5 mns entre 15h00 et 17h00».

Cas des répertoires :

Dans le cas où la règle concerne un répertoire, le mode de diffusion des messages est «Un fichier au hasard». Au moment de la génération de la programmation du jour, un tirage au sort parmi les fichiers du répertoire sera effectué afin de déterminer à quel message s'appliquera la règle. Un fichier ne sera pas resélectionné tant que tous les fichiers du répertoire n'auront pas été tirés au sort.

La programmation du jour est générée à chaque fois que les règles sont validées par le bouton «Appliquer», que spotAM est redémarré, ou si la modification de certains paramètres de la configuration le nécessite.

Dans le cas d'utilisation de répertoires en mode aléatoire (fichier au hasard), la nouvelle programmation générée est donc nécessairement différente de la précédente.

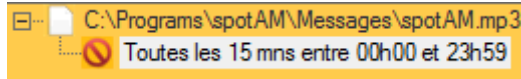
6.2.6 Validité des règles

Chaque règle peut être

- Permanente : Tant que la règle n'aura pas été supprimée de la liste, elle sera prise en compte lors de la génération de la programmation du jour
- Plage de dates : En définissant les dates de début et de fin durant lesquelles la règle est valide, on garantit que le message correspondant ne sera pas diffusé en dehors de cette plage de date

Les règles peuvent être activées / désactivées en cochant / décochant la case prévue à cet effet. Lorsqu'une règle est désactivée, une icône spécifique

précise la désactivation de la règle qui n'est pas prise en compte lors de la génération du calendrier.



Remarques :

- le fichier/répertoire peut être concerné par plusieurs règles
- il est possible de définir plusieurs plages de validité en créant plusieurs règles pour un même message

6.2.7 Modification d'une règle existante

Sélectionner la règle dans la liste et modifier les paramètres de passage et/ou de validité.

Pour ajouter une nouvelle règle pour un même message/répertoire, ajouter une nouvelle fois le fichier/répertoire.

6.2.8 Appliquer les modifications sur les règles

Les modifications sur les règles sont prises en compte lors de l'application des règles, en cliquant sur le bouton «Appliquer».

Noter que cela a pour effet d'appliquer toutes les modifications apportées à toutes les règles depuis l'ouverture de la fenêtre de modification des règles.

La programmation du jour est alors régénérée en fonction des nouvelles règles.

Remarque : si un message est en cours de diffusion, les modifications sont appliquées à la fin de la diffusion du message.

6.2.9 Abandonner les modifications sur les règles

Pour ne pas prendre en compte les modifications apportées aux règles, cliquer sur le bouton «Abandonner».

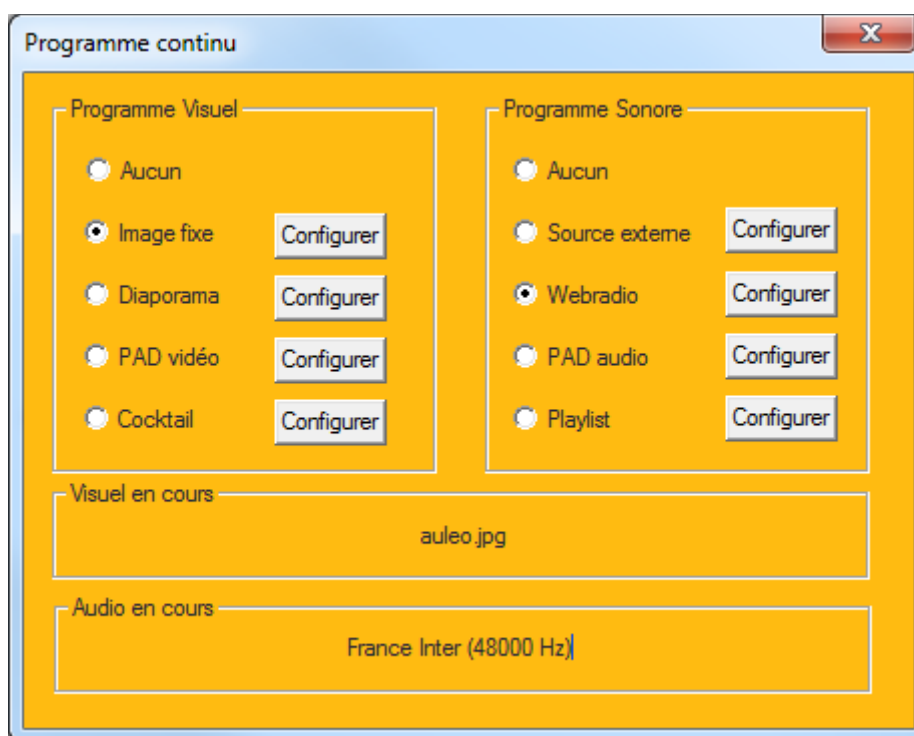
Noter que dans ce cas, toutes les modifications apportées à toutes les règles depuis l'ouverture de la fenêtre de modification des règles seront abandonnées.

7 PROGRAMMES CONTINUS

Les programmes continus sont les programmes audio et visuels diffusés en continu lorsque aucun message programmé n'est en cours de diffusion.



Le choix et le paramétrage des programmes continus s'effectue en cliquant sur cet icône.



Sélectionnez le type de programme que vous souhaitez diffuser : celui-ci s'applique immédiatement, à la manière d'une télécommande.

Cliquez sur le bouton « Configurer » associé à chaque programme pour définir les paramètres propres au programme choisi.

Les éléments visuels et sonores en cours de diffusion sont précisés. Dans le cas d'une webradio, la fréquence d'échantillonnage est également précisée.

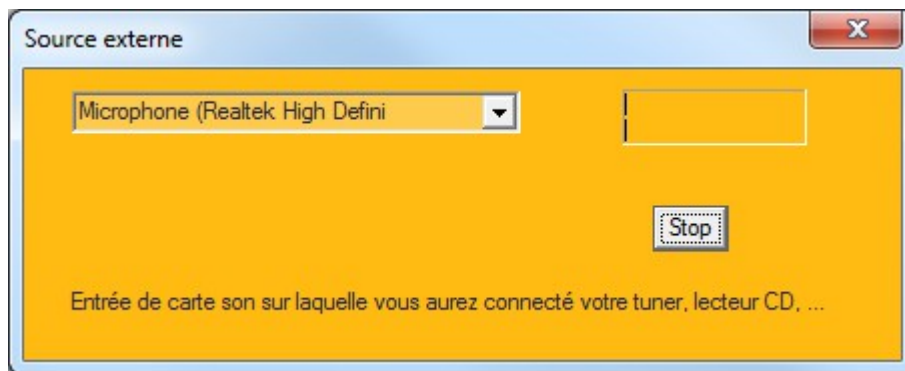
7.1 Programme sonore

Le programme sonore est le fond sonore diffusé en continu lorsque aucun message audio n'est en cours de diffusion. Il peut s'agir d'un fond musical, d'une ambiance sonore, ...

Vous pouvez également envisager de ne pas diffuser de fond sonore du tout en sélectionnant le programme « Aucun ».

7.1.1 Source externe

Il s'agit d'une entrée de carte son sur laquelle vous aurez connecté votre tuner, lecteur CD, iPod, smartphone, ...



Sélectionnez l'entrée de carte son sur laquelle est connecté votre source.

Afin de vérifier que votre installation est correcte, cliquez sur le bouton «Tester» afin de vérifier votre source : vous devez l'entendre et voir les vu-mètres s'animer. Si ce n'est pas le cas,

- Vérifier que vous avez sélectionné la bonne carte son, si vous en avez plusieurs dans la machine
- Vérifier dans le mélangeur Windows que l'entrée de la carte son correspondante n'est pas muette et que le gain n'est pas au minimum
- Vérifier le câblage de la sortie de votre source à la carte son
- Le cas échéant, régler le niveau de sortie de votre source

Lorsque vous avez vérifié que vous avez un signal audio (vu-mètres qui s'animent), optimisez le niveau d'entrée

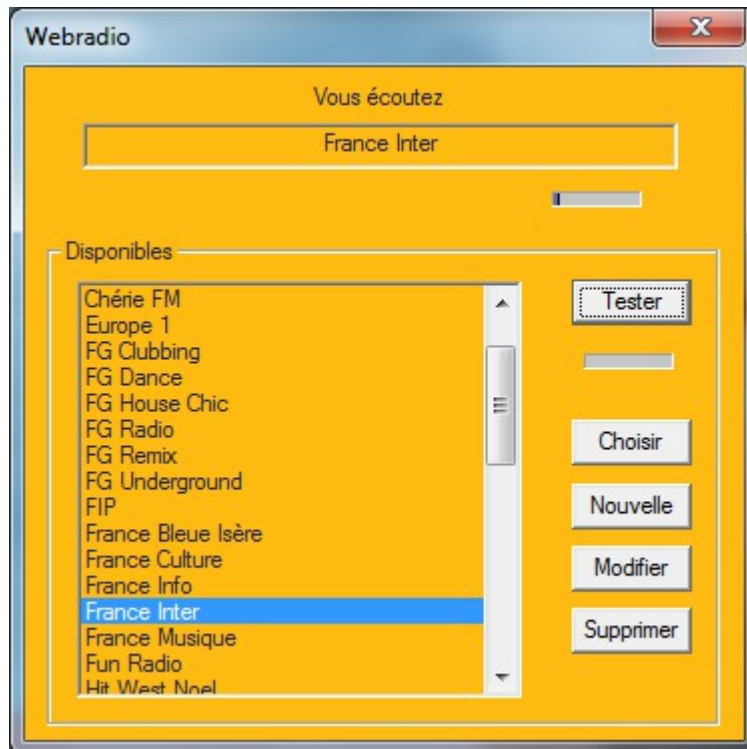
- en réglant le gain d'entrée dans le mélangeur Windows
- le cas échéant en réglant le niveau de sortie de votre source

Si le vu-mètre passe au rouge, le niveau d'entrée est trop fort (saturation) : baisser le niveau d'entrée et cliquer sur le vu-mètre pour refaire une mesure. Répéter l'opération jusqu'à avoir un niveau d'entrée qui ne sature pas.

Validez en fermant la fenêtre.

7.1.2 Webradio

Il s'agit d'une webradio au format mp3.



La fenêtre de configuration se décompose en 2 parties :

- Partie haute : La webradio choisie pour l'écoute
- Partie basse : La liste des webradios disponibles avec la possibilité de tester et choisir la webradio à écouter, ainsi que de gérer la base des webradios

Lorsque le programme Webradio est le programme sonore en cours de diffusion, la configuration des Webradio signale la webradio en cours de diffusion.

Un état de connexion montre le taux de remplissage du tampon de réception. S'il reste vide, c'est que la webradio ne fournit pas de données audio et qu'elle n'est donc pas disponible, ou que le PC n'est pas connecté à internet.

Dans le cas où le programme Webradio n'est pas le programme courant ou lorsque la webradio choisie n'est pas disponible, la webradio que vous avez prévue d'écouter est affichée et le tampon de réception est vide.

Remarques :

- Seules les webradio diffusant en mp3 stéréo sont compatibles avec spotAM. En général, les webradios mp3 sont dans ce format
- Les webradios sont définies par une URL de flux qui peut ne pas être

disponible (URL changée par le fournisseur, serveur de la webradio non disponible, indisponibilité du réseau internet, ...)

7.1.2.1 *Ecouter une webradio du catalogue*

L'installation de spotAM donne d'emblée accès à un ensemble de webradios directement accessibles.

Dans la liste des webradios disponibles, choisissez la webradio et cliquez sur « Choisir ».

Les webradios installées par spotAM sont fournies à titre d'exemple et aucune garantie n'est donnée quant à la pérennité des URLs qui les définissent.

Tester : Permet de vérifier le flux d'une webradio avant de choisir de l'écouter : vous devez entendre la webradio. Si ce n'est pas le cas,

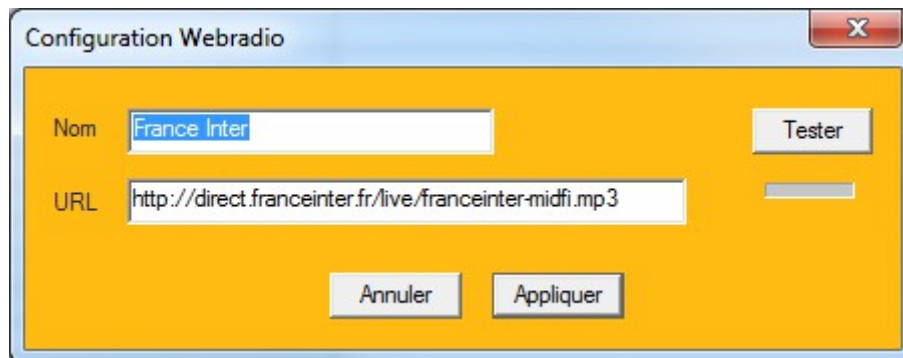
- Si le bouton reste en mode «Tester» et n'indique pas «Stop», c'est que l'adresse du flux (URL) précisée n'est pas accessible : vérifier l'URL et votre connexion internet
- Vérifier que la webradio fournit un flux stéréo mp3

Appuyer sur Stop pour revenir au programme audio courant.

Validez en fermant la fenêtre.

7.1.2.2 *Ajout de webradio au catalogue*

Cliquer sur « Nouvelle » :



Saisir le nom de la webradio et son URL.

Il est possible de tester que le flux fonctionne grâce au bouton « Tester ».

Cliquer sur « Appliquer » pour enregistrer la webradio dans la base des webradios, en l'occurrence le sous-répertoire Webradios de spotAM.

7.1.3 PAD audio

Il s'agit d'un fichier son compatible spotAM qui sera joué en boucle.



Cliquez sur cet icône pour choisir le fichier souhaité.

Cliquez sur le bouton «Tester» afin de vérifier votre fichier.

Validez en fermant la fenêtre.

7.1.4 Playlist

Il s'agit d'un ensemble de fichiers mp3 placés dans un répertoire. fichier son compatible spotAM qui sera joué en boucle.



Cliquez sur cet icône pour choisir le répertoire où sont localisés vos fichiers.

Inclure sous-répertoires : cochez cette option si vous voulez que spotAM utilise également les fichiers placés dans les sous-répertoires du répertoire principal défini ci-dessus

Aléatoire:Cochez cette option si vous souhaitez que la programmation soit complètement aléatoire : au moment où spotAM devra jouer un fichier, un tirage au sort sera effectué parmi tous les fichiers.

Un fichier ne sera pas rediffusé tant que tous les fichiers du répertoire n'auront pas été tirés au sort.

Notez que dans ce cas il n'est pas impossible qu'un fichier soit joué 2 fois de suite, surtout si le nombre de fichiers est restreint.

Dans le cas où l'option n'est pas cochée, tous les fichiers sont joués successivement dans l'ordre où ils ont été détectés dans le répertoire (ou l'un de ses sous-répertoires).

Fondus enchaînés :Cochez cette option pour avoir un fondu enchaîné entre 2 fichiers (le fichier suivant commence pendant que le précédent se termine avec une baisse progressive de sa puissance sonore).

Dans le cas où cette option n'est pas cochée, un fichier n'est démarré que lorsque le précédent est complètement terminé.

Validez en fermant la fenêtre.

REMARQUE : La liste des fichiers est mise à jour automatiquement lorsqu'un fichier est créé, copié ou détruit dans le répertoire (ou l'un de ses sous-répertoires).

7.2 Programme visuel continu

Le programme visuel continu est le programme diffusé sur votre sortie graphique lorsque aucun message visuel programmé n'est en cours de diffusion.

Vous pouvez également envisager de ne rien diffuser en sélectionnant le programme « Aucun ». Dans ce cas, le fond sera de la couleur de fond définie dans la [configuration Vidéo](#).

7.2.1 Image fixe

Il s'agit simplement d'une image au format jpeg (.jpg) qui restera affichée en permanence jusqu'à ce qu'un message visuel soit éventuellement diffusé.

Il peut s'agir d'une photo, ou bien d'un écran réalisé à l'aide de tout logiciel permettant d'enregistrer au format .jpg.



Cliquez sur cet icône puis choisissez le fichier souhaité : une vignette vous permet de vérifier l'image choisie.

Validez en fermant la fenêtre.

REMARQUE : Il est conseillé de créer vos images à la résolution de l'écran auxquelles elles sont destinées. Cette information vous est précisée dans la [Configuration Vidéo](#).

7.2.2 Diaporama

Le diaporama est un ensemble de fichiers images (photos, écrans, ...) placés dans un répertoire donné, diffusés séquentiellement ou aléatoirement, et maintenus pendant une durée définie.

Les images du diaporama peuvent être commentées, c'est à dire qu'un texte peut être incrusté sur l'image, par l'intermédiaire d'un bandeau.





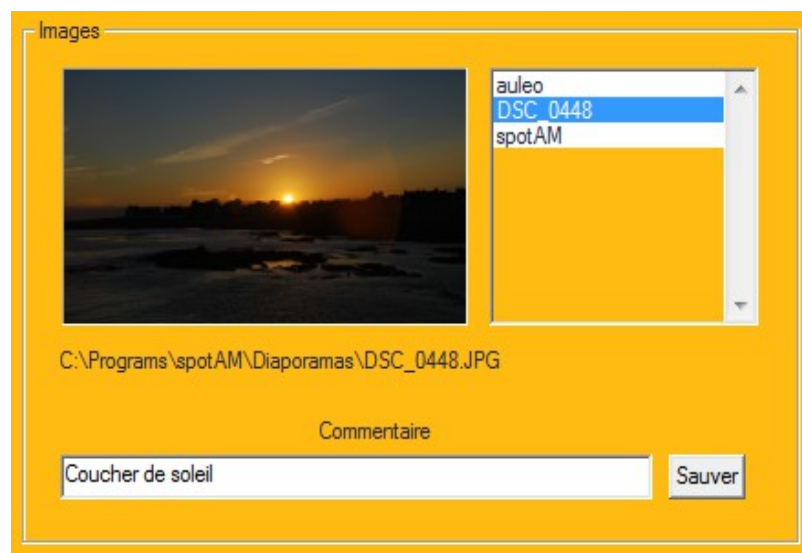
Cliquez sur cet icône pour choisir le répertoire où sont localisés vos fichiers.

Inclure sous-répertoires : cochez cette option si vous voulez que spotAM utilise également les fichiers placés dans les sous-répertoires du répertoire principal défini ci-dessus

Aléatoire: Cochez cette option si vous souhaitez que la diffusion soit complètement aléatoire : au moment où spotAM devra afficher une image, un tirage au sort sera effectué parmi tous les fichiers. Une image ne sera pas rediffusée tant que toutes les images du répertoire n'auront pas été tirées au sort.

Dans le cas où l'option n'est pas cochée, tous les fichiers sont joués successivement dans l'ordre dans lequel ils apparaissent dans la liste.

Durée des images : Saisissez ici la durée de maintien de chaque image avant de passer à la suivante.



La liste des images peut être parcourue à l'aide de l'ascenseur prévu à cet effet. Sélectionner une image dans la liste pour la visualiser, ainsi que l'éventuel commentaire qui pourrait y être rattaché.

Pour associer un commentaire, sélectionner la (ou les images) concernées, saisissez le commentaire et cliquez sur « Sauver ».

Pour associer un même commentaire à plusieurs images, sélectionner toutes les images concernées en maintenant la touche CTRL enfoncée.

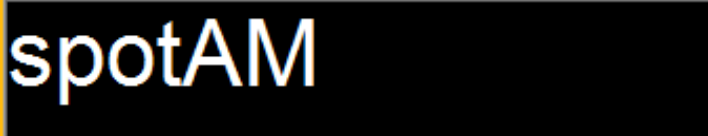
Commentaires

Activer commentaires

Position X % Largeur %

Position Y % Hauteur %

Charte graphique



- Activer commentaires : Active / désactive l'affichage des commentaires sur les images
- Position X/Y: Position du bandeau de commentaire en pourcentage de la résolution horizontale/verticale de l'écran
- Largeur/Hauteur : Taille du bandeau de commentaire en pourcentage de la résolution horizontale/verticale de l'écran
- Charte graphique : Définition de la police de caractère et des couleurs utilisées pour le bandeau et le texte (voir [Charte texte](#)). Cliquer sur « Modifier » pour définir la charte graphique.
- Une fenêtre témoin vous présente un exemple de rendu en fonction de votre charte graphique ainsi définie

Notez que selon l'opacité choisie, le rendu pourra être différent selon les visuels sur lequel le commentaire sera affiché. Il est donc conseillé de faire des essais afin d'obtenir le meilleur rendu.

REMARQUES :

- Les commentaires ne sont réellement utilisables qu'avec une licence *Premium*. Avec une licence *Freemium*, les textes sont limités à 256 caractères et sont préfixés avec « DEMO ».
- Si aucun commentaire n'est défini pour une image, le bandeau n'est pas affiché.
- La liste des fichiers est mise à jour automatiquement lorsqu'un fichier est créé, copié ou détruit dans le répertoire (ou l'un de ses sous-répertoires).
- Dans le cas des photos, le paramètre d'orientation EXIF est géré, permettant l'affichage de la photo dans le bon sens lorsque celui-ci a été défini lors de la prise de vue.

7.2.3 PAD vidéo

Il s'agit d'un fichier vidéo compatible spotAM qui sera joué en boucle.



Cliquez sur cet icône pour choisir le fichier souhaité.

Muet : Cochez cette case si vous ne souhaitez pas que le son de la vidéo soit diffusé. Ceci est souvent utile si l'on souhaite diffuser plutôt un programme sonore en continu, sans le perturber par le son de la vidéo.

Validez en fermant la fenêtre.

7.2.4 Cocktail visuel

Le Cocktail visuel est un ensemble de contenus images (photos, écrans, ...) et/ou vidéo, placés dans un répertoire donné, et diffusés séquentiellement ou aléatoirement.



Cliquez sur cet icône pour choisir le répertoire où sont localisés vos fichiers.

Inclure sous-répertoires : cochez cette option si vous voulez que spotAM utilise également les fichiers placés dans les sous-répertoires du répertoire principal défini ci-dessus

Durée des éléments fixes : Saisissez ici la durée de maintien des éléments fixes avant de passer au suivant. Il s'agit des éléments qui n'ont pas intrinsèquement de durée, c'est à dire les images, photos, écrans de type jpg par exemple.

Aléatoire: Cochez cette option si vous souhaitez que la diffusion soit complètement aléatoire : au moment où spotAM devra afficher un contenu, un tirage au sort sera effectué parmi tous les fichiers. Un contenu ne sera pas rediffusé tant que tous les contenus du répertoire n'auront pas été tirés au sort. Notez que dans ce cas il n'est pas impossible qu'un fichier soit diffusé 2 fois de suite, surtout si le nombre de fichiers est restreint.

Dans le cas où l'option n'est pas cochée, tous les fichiers sont joués successivement dans l'ordre dans lequel ils apparaissent dans la liste.

Muet : Cochez cette case si vous ne souhaitez pas que le son des éléments vidéo soit diffusé. Ceci est souvent utile si l'on souhaite diffuser plutôt un programme sonore en continu, sans le perturber par le son des vidéos.

Validez en fermant la fenêtre.

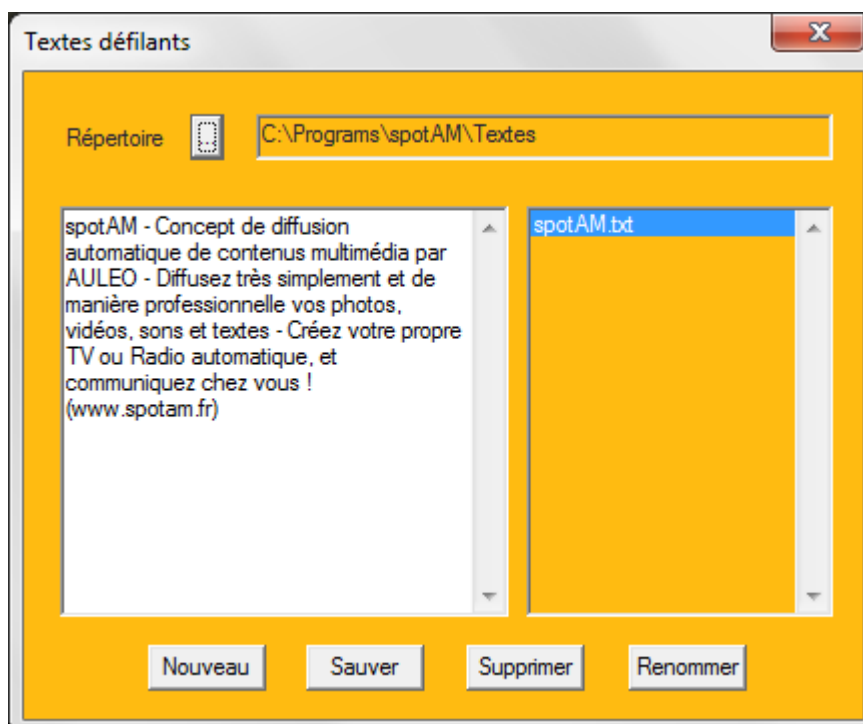
REMARQUE : La liste des fichiers est mise à jour automatiquement lorsqu'un fichier est créé, copié ou détruit dans le répertoire (ou l'un de ses sous-répertoires).

8 TEXTES DÉFILANTS

Les textes défilants sont un ensemble de textes diffusés automatiquement sur un bandeau placé en incrustation sur l'ensemble des contenus visuels. Ils défilent sur toute ou partie de la largeur de l'écran, de la droite vers la gauche.



La gestion des textes défilants s'effectue en cliquant sur cette icône.



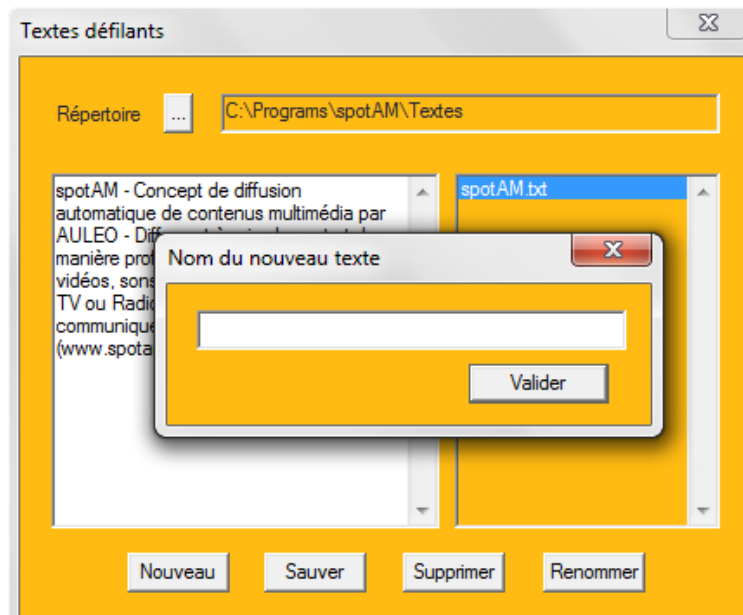
Les textes sont stockés dans un répertoire, sous forme de fichiers textes (.txt).



Cliquez sur cet icône pour choisir le répertoire où sont localisés vos textes.

La liste des textes peut être parcourue à l'aide de l'ascenseur prévu à cet effet. Sélectionner un texte dans la liste pour le visualiser et le modifier. La saisie d'un texte s'effectue directement dans la fenêtre d'édition, à gauche de la liste.

Nouveau : Cliquer sur ce bouton afin de créer un nouveau texte, en lui donnant un nom qui sera utilisé comme nom de fichier, puis en saisissant le texte qui sera affiché en défilement.



Sauver : Sauver dans le fichier le texte sélectionné. Cette opération est nécessaire après saisie d'un nouveau texte ou modification du texte sélectionné.

Supprimer : Supprime le texte sélectionné, et par conséquent détruit le fichier du répertoire des textes défilants.

Renommer : Renomme le texte, et par conséquent le fichier qui le contient dans le répertoire des textes défilants.

REMARQUES :

- En licence *Freemium*, un seul texte est autorisé. Dans ce cas, si plusieurs textes sont définis, seul le premier sera diffusé.
- La liste des textes défilants est mise à jour automatiquement lorsqu'un fichier est créé, copié ou détruit dans le répertoire des textes défilants.
- Par défaut, les textes défilants sont désactivés pendant la diffusion des

messages programmés. Une option dans la configuration vidéo permet au besoin de laisser les textes défilants pendant les messages programmés.

9 GESTION DES CONTENUS

9.1 Production

Vous pouvez diffuser des messages provenant de sociétés de production, agences de communication, ... (vos campagnes publicitaires radio, TV, web, des contenus fournis par votre enseigne, vos fournisseurs, ...).

Vous pouvez également produire vos propres contenus si vous le souhaitez (photos de vos produits, rushs de vos films de vacances, ...)

9.1.1 Types de fichiers supportés

Les extensions reconnues par spotAM sont :

- pour les fichiers audio : wav, mp2, mp3
- pour les fichiers vidéo : wmv, mpg, avi, mp4, mts, m2t, m2ts, ts, mkv, mov, vob, 3gp
- pour les fichiers image : jpg, jpeg, bmp, png

9.1.2 Spécifications des contenus audio

Afin de pouvoir être compatibles avec spotAM, les fichiers audio que vous programmerez devront impérativement être

- soit PCM, 16 bits
- soit ISO MPEG 1/2 layer I,II ou III, dont les fichiers mp3

Dans tous les cas, ils doivent nécessairement être en stéréo et échantillonnés à la même fréquence.

Enfin, pour une cohérence dans l'intelligibilité de vos messages audio, il est important que tous vos messages soient enregistrés au même niveau sonore.

De nombreux logiciels peuvent vous permettre de créer / modifier vos messages selon ces spécifications, notamment le logiciel Open Source AUDACITY (<http://audacity.sourceforge.net/>).

AULEO propose toutefois un service de production/conformation de vos messages afin de les rendre compatibles avec spotAM. Contactez-nous pour plus d'informations.

Remarques :

- Lorsqu'une sortie audio est démarrée, la fréquence de diffusion est celle de premier contenu joué, les suivants étant mixés à cette fréquence. Par exemple, si l'application démarre avec une webradio à 48kHz, tous les messages qui pourront être programmés devront également être à 48kHz, sous peine de ne pas être diffusés.
- QuickTime doit être installé sur le PC afin de pouvoir diffuser les fichiers .mov

9.1.3 Spécifications des contenus visuels

Afin de pouvoir être rendues dans la meilleure qualité sur votre équipement, il est conseillé que les vidéo, images, photos et autres éléments visuels aient une définition supérieure ou égale à celle de votre écran.

En effet, les contenus visuels étant diffusés en plein écran, si le contenu a une résolution inférieure à l'écran, un effet de pixellisation pourra se produire au moment du rendu.

Si vous avez la possibilité de choisir la résolution de ces contenus, il est conseillé de vérifier dans la configuration la résolution de l'écran qui sera utilisé (voir le chapitre 4.2).

Dans le cas des photos, le paramètre d'orientation EXIF est géré, permettant l'affichage de la photo dans le bon sens lorsque celui-ci a été défini lors de la prise de vue.

9.1.4 Nom des fichiers messages

Il peut être utile de renommer vos fichiers afin d'avoir un nom explicite, et de préférence court, afin que l'affichage du nom du fichier à diffuser prochainement ne soit pas surchargé.



9.2 Stockage

Vous placerez vos contenus dans les répertoires de votre disque dur qui vous conviennent le mieux pour votre organisation. Des répertoires par défaut sont disponibles dans le répertoire où vous avez installé l'application spotAM.

Vous pouvez également stocker ces contenus sur un disque réseau ou une clé USB, une carte SD, ...

Attention toutefois à garantir que les répertoires de stockage restent connectés au PC, disponibles, et sur le bon volume, pour que spotAM puisse y accéder au moment de leur diffusion.

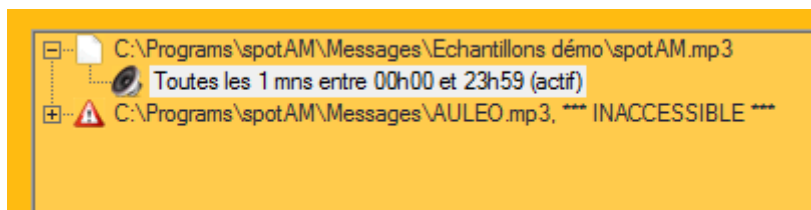
9.2.1 Accès impossible aux messages programmés

Si spotAM affiche le message suivant au démarrage ou lors de la génération de la programmation du jour :

«Des fichiers ou répertoires ne sont plus disponibles et n'ont pas été pris en compte»

alors il est vraisemblable que un (ou plusieurs) fichiers ne sont plus où ils ont été déclarés initialement, soit parce que le répertoire a été renommé, déplacé, ou parce que le fichier a été supprimé, ...

Consulter la liste des règles afin de savoir de quel(s) fichier(s) / répertoire(s) il s'agit.



Dans ce cas, une solution simple consiste soit à remettre le fichier à son emplacement d'origine. Vous pouvez également supprimer purement et simplement la règle en défaut si elle n'est plus d'actualité, ou la créer à nouveau le cas échéant en utilisant le fichier à son nouvel emplacement.

10 FAQ ET TUTOS

Une liste des questions fréquemment posées et les réponses apportées est disponible sur le site internet www.spotam.fr.

Cette liste est mise à jour régulièrement et peut vous aider dans la résolution de certains problèmes spécifiques.

Consultez également régulièrement le site spotAM sur lequel vous retrouverez régulièrement de nouvelles vidéos tutorielles, pour vous permettre de découvrir en quelques secondes comment utiliser spotAM dans ses différents aspects.

AULEO

<http://www.auleo.fr>

©2011-2020 AULEO